

Emile Faury

*aspetti del  
simbolismo*

Quasi un anno fa — dopo essere stata a Rotterdam, Bruxelles e Baden-Baden — giungeva al Grand Palais di Parigi la prestigiosa esposizione « Le Symbolisme en Europe ».

Il percorso storico tracciato in quell'occasione risultò dal confluire di tutta una serie di studi antichi e recenti condotti sul Simbolismo e sugli aspetti particolari da questo assunti nei differenti paesi europei. Il medesimo percorso, con le assenze giustificabili in quel contesto, contiene sufficienti stimoli a proseguire nella direzione d'indagare su aree e personalità simboliste marginali ma non per questo meno interessanti.

Ora Il Segno, nel presentare questa raccolta perlopiù composta di opere realizzate con tecniche minori — quali il pastello, il disegno e l'incisione — non presume di collocarla né a fianco né a complemento della mostra parigina. In questo senso, infatti, le difficoltà, per una galleria privata sono insormontabili. Tuttavia si vedrà come si sia posto l'accento su due territori europei del Simbolismo, quello cecoslovacco e quello italiano, non assunti, probabilmente per le carenze intrinseche, ai più grandi fasti internazionali.

Per quanto riguarda l'area italiana, recentemente arricchita da iniziative monografiche ed espositive, si richiama particolarmente l'attenzione dei visitatori su due autori, Ferenzona e Prini, non ancora gratificati con operazioni di recupero, forse rese troppo difficili dalla nera sfortuna che ha perseguitato le opere dei due, presenti in quella Roma che ora vede Sartorio, De Carolis e Cambellotti affiancare nell'Olimpo del Simbolismo italiano i grandi lombardi (Previati, Segantini, Pellizza e Bistolfi).

Sempre a proposito di Roma, la mostra di oggi ripropone il tedesco Otto Greiner, discepolo di Max Klinger che incontrò appunto a Roma nel 1891, il quale — per la lunga permanenza nella nostra città — esercitò, secondo la testimonianza di G. Severini (Tutta la vita di un pittore, Milano 1946, pp. 24-25), « una certa influenza » su artisti come Boccioni e Cambellotti.

MARIO QUESADA

Denis Auguste Marie RAFFET  
Parigi 1804 - Genova 1860

«La revue nocturne»  
lito 1836 34x36  
firmata sulla pietra

William DYCE  
Aberdeen 1806 - Streatham 1864  
«Nani al torrente»  
s. d. acquerello 25x49  
monogrammato

Edward Henry CORBOULD  
Londra 1815-1905  
«Rufus and the ladies of his  
Court»  
acquerello 1902 43x53  
Titolo, data e firma sul dipinto

Pierre PUVIS de CHAVANNES  
Lione 1824 - Parigi 1898  
Senza titolo  
s. d. (riprod.) 31,5x23,5

Gustave MOREAU  
Parigi 1826-1898  
«La viellesse du Roi David»  
acquaforte 1884 - 600x370  
Incisa da Félix Bracquemond  
(1833-1914)  
firmata in lastra da Moreau  
e a matita sul foglio  
da Bracquemond.  
Georges Petit editore, Parigi  
«Giacobbe e l'angelo»  
acquaforte 1884 600x370  
incisa da Waltner  
e da questi firmata a matita.  
Georges Petit editore, Parigi

Arnold BOECKLIN  
Basilea 1827  
San Domenico di Fiesole 1901  
Scena mitologica, monogr.  
15,5x12,5  
gouache su cartoncino s.d.

Félicien ROPS  
Namur 1833 - Essonnes 1898  
«Nudi»  
disegno a matita  
s. d. monogrammato 18x14  
«La femme au pantin»  
acquaforte a colori 1877 c.  
385x270 firma su lastra  
«La fine di Sodoma»  
litografia s. d. 31x28,5

Odilon REDON  
Bordeaux 1840 - Parigi 1916

«L'ange perdu»  
litografia 1886 45x31,5  
Tav. III della serie «La Nuit»  
(Mellerio 64)

da «Tentation de Saint Antoine»  
lito 1896 45x32 (Mellerio 140)  
Tav. VI Serie I per l'opera  
di G. Flaubert

«Et partout ce sont des colonnes  
de basalte...»  
litografia 1896 28x23  
(Mellerio 136 Tav. 2)

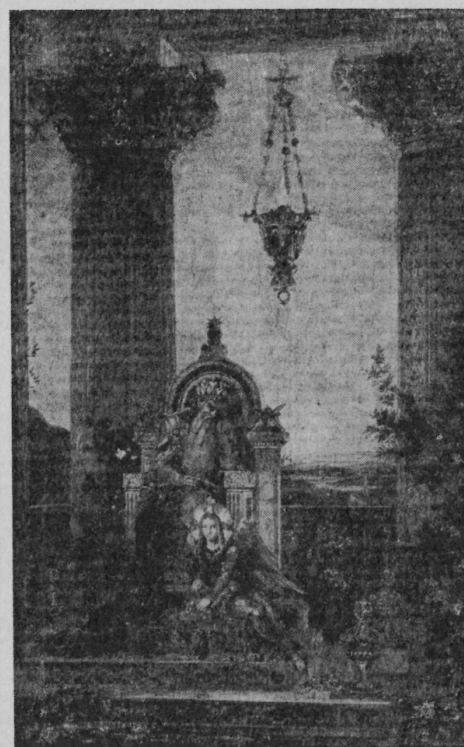
Auguste RODIN Parigi 1840-1917  
«La Ronde» puntasecca 1905  
180x220 N. 3 della serie  
«L'art et les artistes»

Christian ROHLFS  
Niendorf 1849 - Hagen 1938  
«Magna Mater»  
tempera su carta 1920 25x24  
monogr. a matita b. a. d.  
«Tod» xilografia s. d. 210x250  
firmata

Gaetano PREVIATI  
Ferrara 1852 - Lavagna 1920  
«Il Re Sole»  
acquaforte 1873 85x21  
incisa da Eugenio RUBINO

Alphonse OSBERT  
Parigi 1857-1939  
«Alba»  
gessetto e carboncino  
firmato s. d. 34x50,5

Max KLINGER  
Lipsia 1857  
Grossjena bei Naumburg 1920  
da ZELT Opus XIV 1921-15  
(serie di 46 incis. orig. tirate  
da W. Felsing in 120 es.  
di cui 10 fuori comm.  
Tutte le tavole portano incisi  
in b. a s. il nome dello  
stampatore e a d. il nome  
dell'artista, il titolo dell'opera  
e il numero progr. della tavola):  
«Zelt - 2»  
acquaforte-acquatinta 214x163  
«Die Höhle»  
acquaforte-acquatinta 217x167



MOREAU



RODIN

« Bedingung »  
acquaforte-acquatinta 217x168

da INTERMEZZI Opus IV  
1879-1881  
(serie di 12 incis. orig. tirate  
su carta Cina incollata  
Edite da Stroefer,  
a Norimberga). Tutte le tavole  
portano inciso in b. a s.  
il nome dell'artista e a d.  
il num. progr. della tavola):

« Kämpfende Centauren » V  
acquaforte-acquatinta 383x247

da EINE LIEBE Opus X 1887  
(serie di 10 incis. edite  
dallo stesso artista e tirate  
da W. Felsing di Berlino  
su carta a mano a grandi  
margini. Tutte le tavole portano  
incisi in b. a s. il nome  
dell'artista e a d. il numero  
progr. della tavola):

« Tod » 10  
bulino-acquatinta 229x352

Fernand KHNOPFF  
Grembergen-les-Termonde 1858  
Bruxelles 1921

« Uomo con sciabola »  
puntasecca ritoccata con colore  
firmata 180x270

Leonardo BISTOLFI  
Casale Monferrato 1859-1933  
« La bellezza della Morte »  
acquaforte 1872 c. 145x210  
incisa da Eugenio RUBINO

James ENSOR  
Ostenda 1860-1949  
« Fuyez, fuyez devant l'homme  
de justice! Blonde vérité voilée! »  
matite colorate su carta 1908  
22,5x14,5 firmata  
« La battaglia degli speroni  
d'oro » acquaforte 1891 240x320  
firmata su lastra

Giulio Aristide SARTORIO  
Roma 1860-1932  
« Lettura » acquaforte 450x490  
es. 19/60 (ediz. 1970) Timbrata  
« The masque of anarchy  
by Shelley »  
acquaforte 1895 175x375

firma in lastra e  
firma a matita sul foglio  
« Ex libris Gabrielis Nuncii »  
acquaforte-acquatinta s. d.  
103x140 Autografo di Gabriele  
d'Annunzio firma in lastra  
« Ex libris Gabrielis Nuncii  
Porphyrogeniti »  
acquaforte e acquatinta s.d.  
95x90 Firma in lastra. Autografo  
di Gabriele d'Annunzio

Alphonse MUCHA  
Ivancice, Moravia 1860  
Praga 1939

« Danzatrici » penna s. d. 28x30  
« quattro schizzi per costumi  
orientali », penna e matita, s. d.  
24x16 cad. di cui uno firmato  
« Bambina chinata »  
matita s. d. 19x16  
« Orchidee »  
matita s. d. 22,5x28,5

Gustav KLIMT  
Vienna 1862-1918  
« Studio per il ritratto di  
Adele Bloch-Bauer »  
matita s. d. 45x31

Edvard MUNCH  
Loeiten, Hamar 1863  
Ekely, Oslo 1944  
« Norwegische Landschaft »  
puntasecca 1908-1909 180x220  
(Schiefer 268 II)

Otto ECKMANN  
Amburgo 1865  
Badenweiler 1902  
« Uccelli acquatici »  
litografia colorata s. d.  
monogrammata sulla pietra  
19x28

Emile FABRY  
Verviers 1865 - Bruxelles 1966  
« Profilo di donna  
con acconciatura di serpente »  
matita s. d. firmato 36x32

Félix VALLOTTON  
Losanna 1865 - Parigi 1925  
« L'exécution »  
xilografia s. d. 150x250  
« Roger et Angélique »  
xilografia s. d.



VALLOTTON



KUBIN



KUBIN

monogrammata sul legno  
es. 21/25 215x260

George MINNE  
Gand 1866  
Laethem, St. Martin 1941  
« Le Baptême »  
xilografia 1899 535x635 firmata

Franz von BAYROS  
(detto anche  
« Il lascivo Marchese » oppure  
« Choisy le Conin »)  
Agram (Croazia) 1866  
Vienna 1924  
« Disegnatrice di farfalle »  
acquerello s.d. 34x31,5  
« Senza titolo »  
disegno a matita s.d. 20x20

Otto GREINER  
Lipsia 1867 - Monaco 1916  
« La Danza »  
litografia s.d. 40x53  
« Ispirazione »  
litografia a colori 1910-12 c.  
30x43  
« La terra »  
acquaforte 1912 393x350  
monogrammata  
« Icaro » acquaforte s.d.  
715x130  
« Dante e Virgilio »  
acquaforte s.d. 250x470  
(a matita: aus dem Nachlass  
von Otto Greiner - Nannina  
Greiner)  
« Fanciulla »  
incisione s.d. 400x300  
(a matita: aus dem Nachlass  
von Otto Greiner - Nannina  
Greiner)

Thomas Theodor HEINE  
Lipsia 1867 - Stoccolma 1948  
« Halbe Unschuld »  
copertina per « Démi-Vierges »  
di Marcel Prévost 1895  
litografia 23x21

Emile BERNARD  
Lille 1868 - Parigi 1941  
« Donne arabe »  
acquerello s.d. 38x28

Adolf WILDT  
Milano 1868-1931  
« Ladro d'anime »  
acquerello penna foglia d'oro  
su pergamena firmato s.d.  
titolo e firma sul foglio 23,5x27,5

Fritz ERLER  
Frankstein 1868 - Monaco 1940  
« Fürchten-machen »  
lito 1901 firmata sulla pietra  
30,5x22,5 da « Jugend »

Maurice DENIS  
Granville, Manche 1870  
Parigi 1943  
« Studio per donne con canestri  
e paesaggio »  
matita nera e matite colorate  
s.d. 28x20  
« Fanciulla sulla riva del lago »  
litografia s.d. 39x31  
« Madre con bambino »  
lito monogrammata sulla pietra  
s.d. 38x28,5

Frantisek BILEK  
Chynove u Tabor 1872-1941  
xilografia monogrammata  
s.d. 210x150  
id.  
id.

Aubrey Vincent BEARDSLEY  
Brighton 1872 - Mentone 1890  
« The dancer's reward »  
lito 1893 28x22 Tav. XII  
per la prima edizione della  
« Salomé » di Oscar Wilde  
« The climax »  
litografia 1893 28x22 Tav. XIII  
per la prima edizione della  
« Salomé » di Oscar Wilde

Adolfo DE CAROLIS  
Montefiore dell'Aso 1874  
Roma 1928  
« Studio per decorazione »  
carboncino e biacca su carta  
1904 c. 33,5x48  
« La Nave »  
tecnica mista s.d. 18x27,5  
« Studio per il "Notturmo"  
di G. d'Annunzio  
matita su carta intestata  
del Duca d'Aosta 1917 c.  
19,5x23,5



KOBLIHA



KOGAN

Duilio **CAMBELLOTTI**  
Roma 1876-1960

« Lo scheletro della capanna »  
xilografia 1911 c. 230x580  
(Fagiolo 19)

« La siepe »  
xilografia 1914 c.  
240x570 (Fagiolo 23)

Cino **BOZZETTI**  
Lecce 1876

Borgoratto di Alessandria 1949  
« L'isola delle Arpie » 1911  
acquaforte 240x320  
firma e data in lastra

Alberto **MARTINI**  
Oderzo (Treviso) 1876  
Milano 1954

« Senza titolo » olio su tavola  
s.d. firmato 54x33  
« Trofeo » penna firmato 25x10  
« Aglauro divenne sasso »  
puntasecca su rame dalla serie  
« Miti » 1947  
180x163 firmata (Meloni 143)  
« Medusa e Perseo »  
puntasecca su rame dalla serie  
« Miti » 1947  
firmata 184x165 (Meloni 144)

Henry Jules Ferdinand **BELLERY  
DEFONTAINES**  
Parigi 1867-1910  
« Paesaggio »  
lito 1897 9,5x36,5  
firma e data sulla pietra

Frantisek **KOBLIHA**  
Praga 1877-1962

Tavola VII del ciclo « Tristan »  
1911 xilografia 290x230  
« Paesaggio montano » 1920 c.  
lito 31,5x22,5 firmata, es. 9/90

Alfred **KUBIN**  
Leitmeritz, Boemia 1877  
Château Zwickledt, Wernstein  
am Inn 1959

Entwurf zum « Zeichen »  
penna e acquerello s.d. 36x43  
firmato  
« Ruebezahl »  
litografia 1927 35x30

firmata (Raabe 319)

« Aus Tschandala »  
lito 1937 16x20  
(uno dei 10 es. in blu) firmata  
Una delle 31 illustrazioni  
per Tschandala di A. Strindberg  
(Raabe 559)

Giovanni **PRINI**  
Genova 1877 - Roma 1958

« Donna tra i pioppi »  
inchiostro su cartoncino 1904 c.  
10,5x16,5

Moissej **KOGAN** Grgieieff 1879 -  
Svizzera (?) 1943

« Due figure femminili »  
matita 1929 34x16,5  
dedicato, datato e firmato  
« Due figure femminili »  
linoleum 210x80 monogrammato  
« Due figure femminili »  
linoleum s.d. 310x275  
firmato esempl. 7/20

Raoul **DAL MOLIN FERENZONA**  
Firenze 1879 - Milano 1946

« Purificazione, Presentazione,  
Sposalizio »  
acquaforte-acquatinta  
a colori 1921 275x195  
Tav. 2 della cartella  
« La vita di Maria » firmata  
« Natività di Cristo »  
acquaforte e acquatinta a colori  
1921 275x195  
Tav. 5 della cartella  
« La vita di Maria », firmata

Lorenzo **VIANI**  
Viareggio 1882  
Lido di Roma 1936  
disegno a penna s.d.  
monogrammato 30x20  
timbro degli eredi  
« La cattiva notizia »  
xilografia s.d. 305x210  
dalla serie « Il Mare »

Jan **KONUPEK**  
Mlada Boleslav 1883  
Praga 1950  
« Castità »  
acquaforte 1910 245x185

Luigi **RUSSOLO**  
Latisana 1885 - Laveno 1947

« Luce »  
acquaforte-acquatinta firmata  
s.d. 220x255

Giorgio de **CHIRICO**  
Volos, Grecia 1888 Vive a Roma

« Sette angeli provvisti di sette  
piaghe »  
lito 1941 30,5x33  
della serie « L'Apocalisse »  
firmata (Ciranna 101)  
« Ed ecco un cavallo bianco »  
lito 1941, 30,5x22,5 firmata,  
dalla serie « L'Apocalisse »  
(Ciranna 109)

Eleanor  
**FORTESCUE-BRICKLADE**  
(Inghilterra XIX-XX secolo)  
« Presentazione »  
tempera 40x29,5 s.d. monogr.

N.B. - Gli artisti sono elencati  
cronologicamente. Le dimensio-  
ni vanno lette altezza per base;  
le incisioni (immagine) sono  
misurate in millimetri; oli, di-  
segni e lito (foglio), in centi-  
metri.

La mostra « ASPETTI DEL SIMBOLISMO »

è realizzata in collaborazione con la

Deutsche Bibliothek Rom - Goethe-Institut

Si ringraziano i prestatori:

Marco Antonini, Ariccia (Roma)

Emilio Bertonati, Milano

Serge Bertrand, Parigi

Famiglia Ciaceri/Nistelweck, Roma

Eredi Cambellotti, Roma

Andrea Franchi, Roma

Galleria Giulia, Roma

Gustav René Hocke, Genzano (Roma)

Maria Paola Maino, Roma

Raffaele Monti, Firenze

Giuliana Olcese, Milano

Elio Palmisano, Milano

Luigi Sprovieri, Roma

Alberto Zanmatti, Roma

Consulenza critica e ricerche di Mario Quesada

# *il segno*

00187 ROMA - VIA CAPO LE CASE, 4

TEL. 06 679.1387

*aprile - maggio 1977*